

TACHO DOWNLOAD APP INSTALLATION



Technische Änderungen vorbehalten!
Kopieren nur mit ausdrücklicher Genehmigung von KYBURZ.

Version 1.1
Autor Hanspeter Wepfer
Erstellt 15.01.2019
Status freigegeben

Kyburz Switzerland AG
Shedweg 2-8
CH – 8427 Freienstein

1 INHALTSVERZEICHNIS

2 Einleitung..... 3

2.1 Zweck..... 3

2.2 Einschränkungen 3

3 Tacho App für Unternehmenskarte..... 4

3.1 Installation des Programms für Windows PCs..... 4

3.2 Installation des Programms für Apple Rechner 5

3.3 Konfiguration des Tacho APP 5

3.3.1 Einstellungen 5

3.3.2 Kunden 6

3.3.3 Karten 6

3.3.4 Zuordnung 7

2 EINLEITUNG

2.1 ZWECK

Die Kyburz Remote-Download-Lösung bietet einen sicheren und schnellen Weg, die Fahrerkarte und Massenspeicher Daten als DDD-Dateien vom Fahrtenschreiber remote- auszulesen. In diesem Dokument wird die Installation und Konfiguration der dazu eingesetzten Software für den Betrieb der Unternehmenskarte beschrieben.

Weitere Fragen richten Sie bitte direkt an den Support für das Fleet Management System:

support.fleet@kyburz-switzerland.ch

Tel. 044 866 40 89

2.2 EINSCHRÄNKUNGEN

Folgende Randbedingungen können das Auslesen beeinträchtigen/verhindern

- Min. Version Fahrtenschreiber:
 - **Siemens VDO 1381** Version 1,3 A oder höher
 - Stoneridge SE5000 duo Version 7.0 oder höher
- Rückseitiger CAN für Remote Download freigeschaltet
- K-Line (D8) für Auslesen freigeschaltet
- Unternehmenskarte auf Fahrtenschreiber registriert

3 TACHO APP FÜR UNTERNEHMENSKARTE

Die Unternehmenskarte autorisiert den Zugriff auf die Fahrtenschreiber einer Firma. Um die Fahrtenschreiber auslesen zu können, braucht die Fleet-Box den Zugriff auf eine firmenspezifische Unternehmenskarte. Dazu muss die Tacho-App Software von KYBURZ auf einen Rechner mit Internetzugang installiert werden. Bitte wenden Sie sich an den Support von KYBURZ Switzerland AG, falls Sie die App nicht haben.

Die Tacho-App hält die Verbindung zum Fleet-Server auf der einen und zur Unternehmenskarte auf der anderen Seite konstant aufrecht. Der Rechner benötigt zudem einen Chipkartenleser, der im freien Handel erhältlich ist.

Bemerkung: Wenn die Karte für den Server resp. für die Fleet-Box nicht erreichbar ist, wird der den Download von der Fleet-Box automatisch auf einen späteren Zeitpunkt verschoben.

3.1 INSTALLATION DES PROGRAMMS FÜR WINDOWS PCS

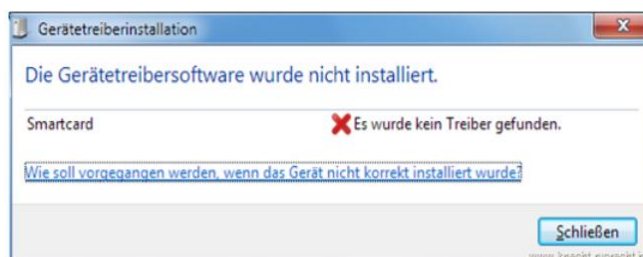
Extrahieren Sie die .zip-Datei in einen beliebigen Ordner und führen Sie folgende Schritte aus:

1. Stecken Sie die Unternehmenskarte in den Kartenleser
2. Verbinden Sie den Kartenleser mit dem PC

Es kann sein, dass Windows angibt, keine geeignete «Gerätetreibersoftware» zu besitzen.

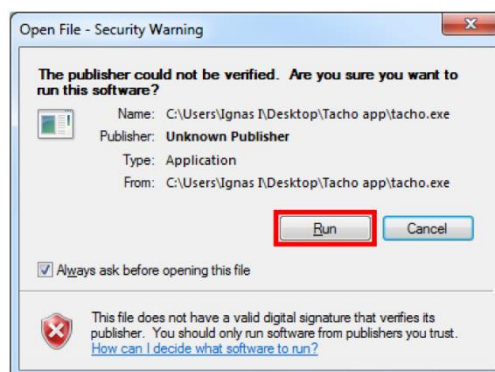
Führen Sie in diesem Fall folgende Schritte aus:

- a. Melden Sie sich als Administrator bei Windows an
- b. Geben Sie Im Suchfeld des Startmenüs gpedit.msc ein und drücken Sie <Enter>
- c. Der Editor für lokale Gruppenrichtlinien öffnet sich.
- d. Gehen Sie in der linken Leiste zu Computerkonfiguration => Administrative Vorlagen.
- e. Danach weiter zu Windows-Komponenten und wiederum weiter zu Smartcard.
- f. Im rechten Fenster erscheinen die Einstellmöglichkeiten für die Smartcard.
- g. Auf der rechten Seite auf "Smartcard-Plug & Play-Dienst aktivieren" doppelklicken und im darauffolgenden Dialog den Dienst deaktivieren (siehe Bild rechts).



3. Führen Sie die Applikation aus dem extrahierten zip Ordner aus.

Möglicherweise erscheint eine Warnung, welche bestätigt werden muss



3.2 INSTALLATION DES PROGRAMMS FÜR APPLE RECHNER

Das Programm kann aus dem „tacho-app.jar“ file installiert werden.

Extrahieren Sie das .Zip oder das WinRAR file in einen beliebigen Ordner und führen Sie folgende Schritte aus:

1. „tacho-app.jar“ Datei öffnen
2. Möglicherweise erscheint eine Fehlermeldung, welche die Installation blockiert. Befolgen Sie diese Schritte um das Problem zu umgehen.
 - a. Öffnen Sie die „Systemeinstellungen“
 - b. Gehen Sie zu „Sicherheit“ und öffnen Sie den Tab „Allgemein“
 - c. Am unteren Ende sollten Sie sehen, dass die Datei „tacho-app.jar“ blockiert wurde. Klicken Sie auf «trotzdem ausführen».
3. Stecken Sie die Karte in den Kartenleser bevor Sie das Programm ausführen.
4. Verbinden Sie den Kartenleser mit dem PC und starten Sie erst dann die Applikation.



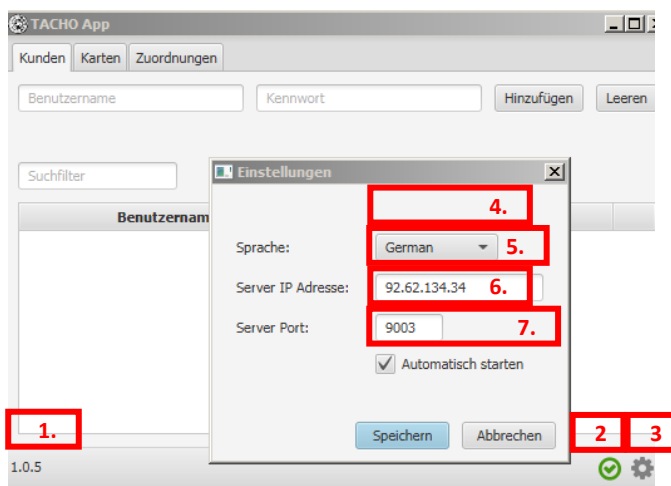
3.3 KONFIGURATION DES TACHO APP

Bevor Sie das System nutzen können, müssen Sie folgende Einstellungen vornehmen

3.3.1 EINSTELLUNGEN

Nach dem Starten, öffnet sich das Fenster „Clients“.

1. Anzeige der Programmversion
2. Anzeige Verbindungstatus zum Server:
 - ! Not connected
 - ✓ Connected
3. Einstellungen öffnen ⚙️
4. „Language“: Sprache einstellen
5. „Server IP Adresse“ einstellen: **92.62.134.34**
6. „Server Port“ einstellen: **9003**
7. „Automatisch Starten“ aktivieren (empfohlen)
8. „Speichern“



3.3.2 KUNDEN

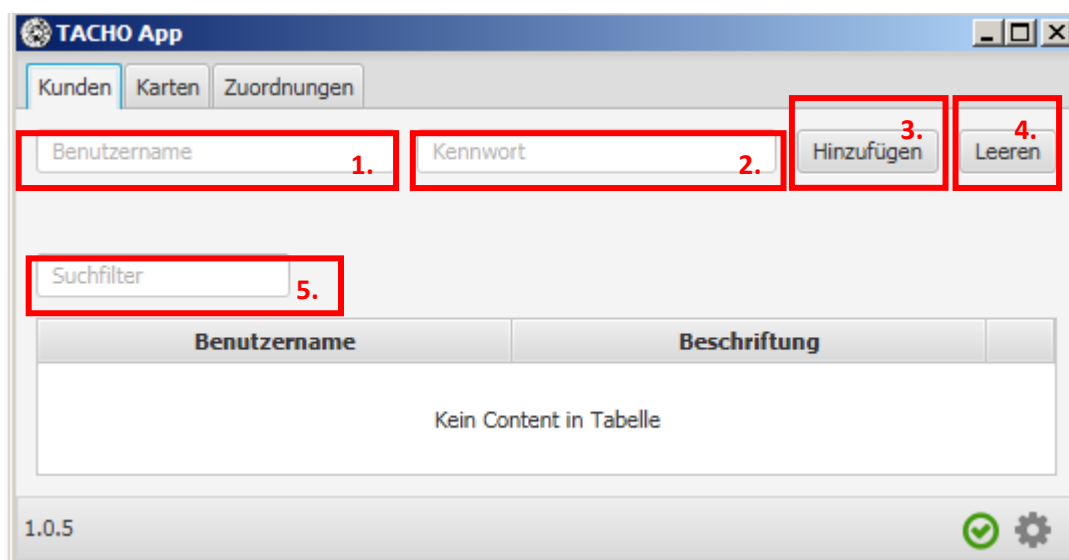
Im Tab „Kunden“ können die Benutzerangaben für den Zugang zum Fleet Server definiert werden.

Zwingend notwendige Felder:

1. „Benutzername“ [1.] eines Portal Nutzers eingeben
2. „Kennwort“ [2.] Zugehöriges Passwort eingeben

Wenn Sie diese beiden Parameter eingegeben haben können mit „Hinzufügen“ [3.] einen Benutzer hinzufügen. Der Benutzer wird dann in der Tabelle angezeigt. Mit „Leeren“ [4.] können Benutzernamen, Passwörter und Fehlermeldungen gelöscht werden.

Der „Suchfilter“ [5.] ist ein optionales Feld und kann benutzt werden um Benutzer schnell zu finden.



Wenn ein Kunde erfolgreich eingefügt wurde erscheint eine entsprechende Nachricht, sowie auch bei Fehlern.

Es kann nach Benutzernamen und Label gesucht werden durch das Symbol



Bei der „Beschriftung“ kann eine beliebige Beschriftung hinzugefügt werden.

Um einen Benutzer zu löschen klicken Sie auf das  Symbol.

3.3.3 KARTEN

Im Fenster „Karten“ sehen Sie die verfügbaren Karten. Die Karten werden automatisch aber ohne Beschriftung hinzugefügt. Sie müssen nun noch manuell eine Beschriftung einfügen, um einen besseren Überblick über Ihre Karten zu haben, und dann mit ENTER bestätigen um den Vorgang abzuschliessen.

Danach wird der Status der Karte angezeigt werden:

-  Disconnected
-  Connected

Es kann vorkommen, dass beim trennen des Kartenlesers vom PC, während die Karte noch eingesteckt ist, die Karte noch als „Connected“ angezeigt wird.

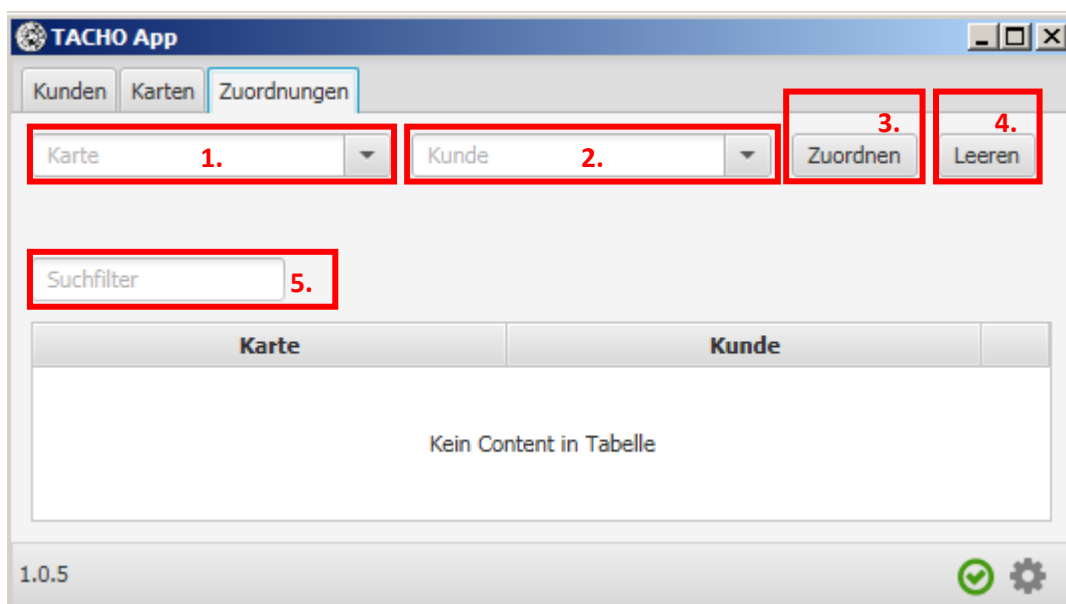
3.3.4 ZUORDNUNG

In diesem Reiter können Karten Kunden/Filialen zugeordnet werden.

Zwingend notwendige Felder:

1. „Karte“ [1.] Wählen Sie eine der vorhandenen Karten aus. Sie können die Karte suchen oder im Dropdown Menü auswählen.
2. „Kunde“ [2.] Wählen Sie eine der vorhandenen Kunden aus. Sie können die Kunden suchen oder im Dropdown Menü auswählen. Die Kundennamen werden als Benutzernamen angezeigt.

Wenn die Karte und der Kunde ausgewählt wurden kann die „Zuordnung“ [3.] gemacht werden. Mit dem Knopf „Leeren“ [4.] können eingegebene Karten, Kunden und Fehlermeldungen gelöscht werden. Mit dem „Suchfilter“ [5.] kann die Tabelle durchsucht werden.



Eine Karte kann mehreren Usern zugeordnet werden.

4 DOWNLOAD KONFIGURIEREN

Das Erstellen von Downloadplänen oder das Abrufen einzelner Downloads wird im Internet Portal KYBURZ Fleet-Management vorgenommen.

Die Einstellungen werden i.d.R. von KYBURZ vorgenommen. Sollten Sie dies selbst machen wollen, benötigen Sie die entsprechenden Zugriffsrechte. Bitte kontaktieren Sie dazu den Support von KYBURZ Switzerland AG.

Gehen Sie wie folg vor:

1. Hauptmenu „Tachograph“ [1.]
2. Untermenu „Tachograph Dateien“ [2.]
3. Oben rechts „Weitere Einstellungen“ [3.]
4. In der Tabelle werden die zur Zeit erreichbaren Unternehmenskarten angezeigt
5. Die zum Download gewünschte Datei auswählen:
 - i. Tachograph Datei (Massenspeicher)
 - ii. Fahrerkarten Datei
 - iii. Alle Dateien



Attention. Starting 2015-09-02 6PM (GMT/UTC+03) Remote DDD Download feature was updated. From the earlier mentioned date you need to download additional PC software in order to continue downloading Tachograph files successfully. For more information please check the documentation uploaded to our public FTP: ftp://ftp:ftp@dev.ruptela.lt /Automatic DDD File Download

Zeitraum auswählen VON: 01.01.2015

Anwenden Zurücksetzen

-Filter hinzufügen-

Da	Be	Qt	Fa	Fa	Of	Of	Do	Da	St	He
vo	pl		ID	ID	Gr	op	tin			
<input type="checkbox"/>	Ta	tes	TAI		Ta	Ent	On	20	Do	Abl
	Da	01			VD	act	ign	12	not	sup
						On	if			
						dev	sup			
<input type="checkbox"/>	Ta	tes	TAI		Ta	Ent	On	20	Do	Abl
	Da	01			Stc	act	ign	12	not	sup
					SE	On	if			
					50	dev	sup			
<input type="checkbox"/>	Ta	tes	TAI		Me	Kyt	On	20	Do	Abl
	Da	01			Spi	act	ign	12	not	sup
					-	On	if			
					WH	dev	sup			
<input type="checkbox"/>	Ta	tes	TAI		VW	Kyt	On	20	Do	Abl
	Da	01			Pa	act	ign	12	not	sup
					-	On	if			
					FA	dev	sup			

Download-Parameter: Seit dem letzten Download

Additional parameters:

- Download on active ignition
- Download only if device supports file download
- Störungen und Ereignisse
- Detaillierte Geschwindigkeit
- Technische Daten
- Check file's download date

Anfordern Datei herunterladen

6. Auswählen, ob ein einmaliger Download oder ob ein Plan für einen zeitlich definierter Download gemacht werden soll.
7. Bestimmen Sie die vom Download betroffenen Objekte (Fahrzeuge).
8. Wählen Sie die Zeit Parameter aus. Zum Beispiel «Seit letztem Download» (empfohlen)
9. Setzen Sie weitere Parameter wie folgt:
 - a. Download bei Zündung EIN
 - b. Download nur bei unterstützen Geräten EIN
 - c. Störungen und Ereignisse: AUS
 - d. Detaillierte Geschwindigkeit: AUS
 - e. Technische Daten: AUS
 - f. Prüfe Download Datum: EIN
10. Bestätigen Sie den Download mit „Download anfordern“ oder bei fortlaufender Anfrage mit „Anfrage speichern“.

In der Tabelle „Datei-Downloads“ [1.] sehen Sie alle gestarteten und abgeschlossenen Downloads. Um die Dateien zu öffnen klicken Sie auf „Download Ok“ [2.] dann können Sie die Datei öffnen oder speichern.

1.
Geplante Anfrage

Attention: Starting 2015-09-02 6PM (GMT/UTC+03) Remote DDD Download feature was updated. From the earlier mentioned date you need to download additional PC software in order to continue downloading Tachograph files successfully. For more information please check the documentation uploaded to our public FTP: <ftp://ftp-ftp@dev.ruptela.it/Automatic DDD File Download>

Zeitraum auswählen VON: 2016-04-15 00:00:00 BIS: 2016-04-15 23:59:59

Anwenden Zurücksetzen -Filter hinzufügen-

Datei	Benennung von Plan	Quelle	Fahrer	Fahrer ID	Objekt	Objekt Gruppe	Download options	Date time	Status	Herunterladen
<input type="checkbox"/>	Tachograph Datei	test 01	TACHOGRAPH		Tachograph VDO	Entwicklung,Kybu	On active ignition, Only if device supports	2016-04-12 12:50:02	Stoniert	
<input type="checkbox"/>	Tachograph Datei		TACHOGRAPH		Tachograph Stoneridge SE 5000	Entwicklung,Kybu		2016-04-12 12:45:56	Authentifizierung im Progress	
<input type="checkbox"/>	Fahrerkarte Datei		Krista 1 Musterfrau 1	3100000003616	Tachograph VDO	Entwicklung,Kybu		2016-03-23 15:26:07	Download Ok	2. Download Ok
<input type="checkbox"/>	Tachograph Datei		TACHOGRAPH		Tachograph VDO	Entwicklung,Kybu		2016-03-23 13:21:06	Download Ok	Download Ok
<input type="checkbox"/>	Fahrerkarte Datei		Krista 1 Musterfrau 1	3100000003616	Tachograph VDO	Entwicklung,Kybu		2016-03-23 13:17:49	Limit exceeded	
<input type="checkbox"/>	Fahrerkarte Datei		Krista 0 Musterfrau 0	3100000003615	Tachograph Stoneridge SE 5000	Entwicklung,Kybu		2016-03-23 13:17:49	Download Ok	Download Ok
<input type="checkbox"/>	Fahrerkarte Datei		Krista 0 Musterfrau 0	3100000003615	Tachograph Stoneridge SE 5000	Entwicklung,Kybu	On active ignition	2016-03-23 13:15:10	Download Ok	Download Ok
<input type="checkbox"/>	Tachograph Datei		TACHOGRAPH		Portable Testing Device 2 (FM-Tco4)	Entwicklung	On active ignition, Update time analysis	2016-03-18 10:21:01	Limit exceeded	
<input type="checkbox"/>	Fahrerkarte Datei		TACHOGRAPH		Portable Testing Device 2 (FM-Tco4)	Entwicklung	On active ignition, Update time analysis	2016-03-18 10:21:01	Authentifizierung fehlgeschlagen	Abbrechen
<input type="checkbox"/>	Tachograph Datei		TACHOGRAPH		Tachograph VDO	Entwicklung,Kybu	On active ignition, Update time analysis	2016-03-18 10:21:01	Download Ok	Download Ok

1 - 10 von 20 Ergebnissen << 1 2 >> 10

5 ANZEIGE DER ECHTZEITDATEN IM WEBPORTAL

Wenn der Fahrtenschreiber das Auslesen über K-Line unterstützt, können die Aktivitäten des Fahrers im Fleet-Monitor Portals in Echtzeit angezeigt werden. Dazu benötigen sie entsprechende Zugangsrechte. Falls Sie diese noch nicht haben, kontaktieren Sie bitte den Support.

Um die Anzeige abzurufen, gehen Sie wie folgt vor:

1. Hauptmenü „Tachograph“
2. Wählen Sie das Objekt / Fahrzeug und das Datum aus
3. Aufrufen mit „Anzeigen“

KYBURZ FLEET MANAGEMENT

STATUS HISTORIE BERICHTE EREIGNISSE EINSTELLUNGEN Zeit Analyse **TACHOGRAPH**

OBJEKTGRUPPEN: Entwicklung
 OBJEKT: TACHOGRAPH STONERIDGE S
 DATUM: 2016-03-30
 DARSTELLUNG TAG:

Anzeigen

Legenda
 Restzeit (rot) Fahren (cyan) Keine Daten gefunden (weiß)
 Verfügbar (gelb) Arbeitsdauer (blau)

TAG -	TAG +
2016-03-30	Krista 0 Musterfrau 0
00:00	
01:00	
02:00	
03:00	
04:00	
05:00	
06:00	
07:00	
08:00	
09:00	
10:00	
11:00	
12:00	
13:00	
14:00	

The screenshot shows a time-based activity chart for the date 2016-03-30. The y-axis represents time from 00:00 to 14:00. The x-axis shows the day. A cyan bar indicates driving time from 08:00 to 12:00. A red bar indicates rest time from 12:00 to 13:00. The rest of the day is empty, indicating no data was found for those periods.

Falls die die Anzeige leer bleibt, ist das Fahrzeug nicht in Betrieb oder der im Einsatz stehende Fahrer muss möglicherweise noch in der Fahrerliste angelegt werden.

5.1 FAHRER ANLEGEN

Um einen Fahrer resp. eine Fahrerkarte anzulegen gehen Sie wie folgt vor:

1. Hauptmenu „Einstellungen“
2. Wählen Sie „Fahrer“
3. Klicken Sie auf „Neuen Fahrer erfassen“
4. Geben Sie Namen und Nachnamen ein
5. wählen Sie bei Kennung «Tacho Card» und geben Sie die Fahrerkartennummer ein.
6. Ergänzen sie ggf. weitere Adressangaben.
7. Schliessen Sie den Vorgang mit „Erstellen“ ab

The screenshot shows the KYBURZ FLEET MANAGEMENT interface. At the top, there is a navigation bar with icons for STATUS, HISTORIE, BERICHTE, EREIGNISSE, EINSTELLUNGEN (highlighted with a red box and '1.'), Zeit Analyse, and TACHOGRAPH. On the left, a sidebar menu lists various options, with 'Fahrer' highlighted by a red box and '2.'. The main content area shows the 'Neuen Fahrer erfassen' form, with the button highlighted by a red box and '3.'. The form fields include Name* (highlighted with a red box and '4.'), Nachname* (highlighted with a red box and '4.'), Kennung (highlighted with a red box and '5.'), Adresse, Stadt, Land, Telefon 1, Telefon 2, Gruppe, and Fahrergruppe. The 'Tacho Card' dropdown menu is also highlighted with a red box and '5.'. Buttons for 'Erstellen' and 'Abbrechen' are visible at the bottom of the form.